

9 试验报告

试验报告应包括以下内容：

- a) 本标准的编号；
- b) 试样的种类、状态和标识说明；
- c) 试验的大气条件；
- d) 试验用仪器的名称、型号；
- e) 报告试验结果，必要时，附加评定测量不确定度的声明；
- f) 试验的日期和地点；
- g) 与试验结果有关的其他说明。



# 中华人民共和国国家标准

GB/T 6548—2011  
代替 GB/T 6548—1998

## 瓦楞纸板粘合强度的测定

Determination of ply adhesive strength for corrugated fiberboard



GB/T 6548—2011

版权专有 侵权必究

\*

书号：155066 · 1-43325

定价： 14.00 元

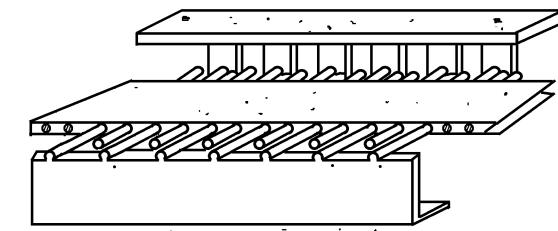
2011-05-12 发布

2011-09-15 实施

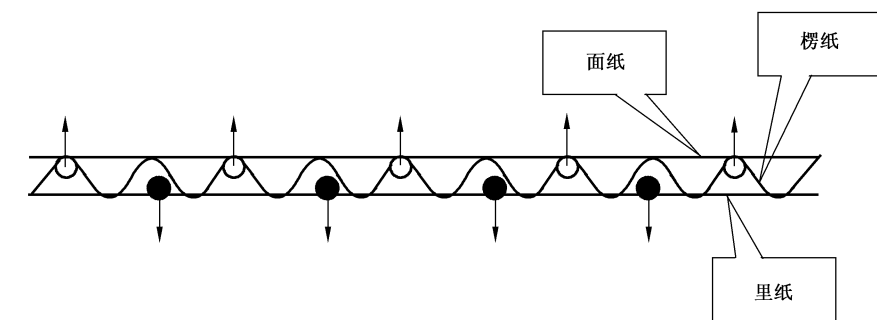
中华人民共和国国家质量监督检验检疫总局  
中国国家标准化管理委员会 发布

7 试验步骤

7.1 根据试样粘合面楞型选择合适的剥离架。按试样被侧面楞距不同调整好剥离架附件插针的针距，如图 2 所示将试样装入剥离架，然后将其放在压缩试验仪下压板的中心位置。



a) 压力针(上)与支持针(下)



○——支持针；  
●——压力针。

b) 压力针与支持针正面图

图 2 插针示意图

7.2 开动压缩试验仪，以(12.5±2.5)mm/min 的速度对装有试样的剥离架施压，直至楞峰和面纸(或里/中纸)分离为止。记录显示的最大力，精确至 1 N。

7.3 对于单瓦楞纸板，应分别测试面纸与楞纸、楞纸与里纸的分离力各 5 次，共测 10 次；双瓦楞纸板则应分别测试面纸与楞纸 1、楞纸 1 与中纸、中纸与楞纸 2、楞纸 2 与里纸的分离力各 5 次，共测 20 次；三瓦楞纸板则应测试共 30 次。

8 结果表示

分别计算各粘合层测试分离力的平均值，然后按式(1)计算各粘合层的粘合强度，最后以各粘合层粘合强度的最小值作为瓦楞纸板的粘合强度，结果修约至 3 位有效数字。

$$P = \frac{F}{(n-1)L} \dots\dots\dots (1)$$

式中：

- P——粘合强度，单位为牛每米(N/m)；
- F——各粘合层测试分离力的平均值，单位为牛(N)；
- n——插入试样的针根数；
- L——试样短边的长度，即 0.025 m。

中华人民共和国  
国家标准  
瓦楞纸板粘合强度的测定  
GB/T 6548—2011

\*  
中国标准出版社出版发行  
北京复兴门外三里河北街 16 号  
邮政编码：100045

网址 www.spc.net.cn  
电话：68523946 68517548  
中国标准出版社秦皇岛印刷厂印刷  
各地新华书店经销

\*  
开本 880×1230 1/16 印张 0.5 字数 9 千字  
2011 年 8 月第一版 2011 年 8 月第一次印刷

\*  
书号：155066·1-43325 定价 14.00 元

如有印装差错 由本社发行中心调换  
版权专有 侵权必究  
举报电话：(010)68533533

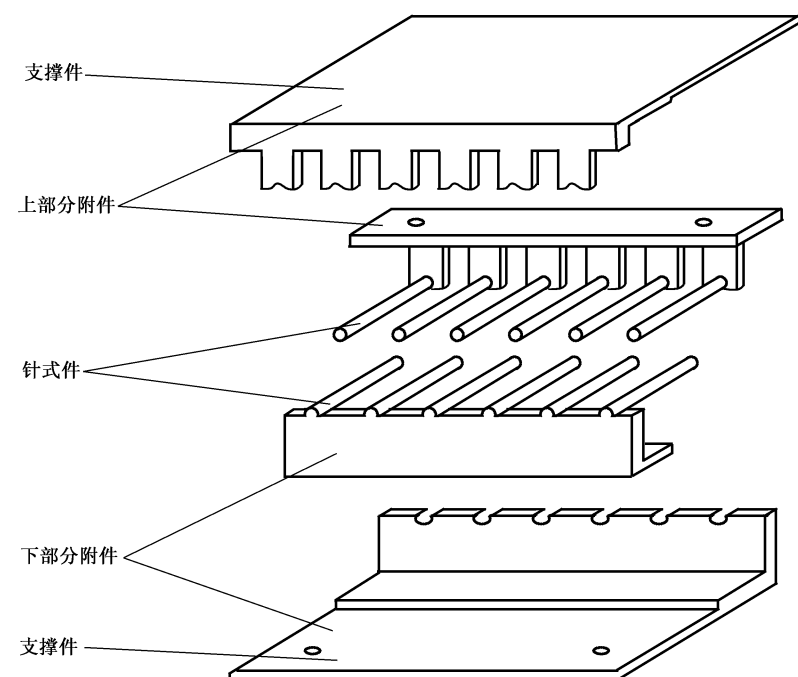


图 1 剥离架示意图

5.3.2 支撑件支架顶端应具有支撑支持针及压力针的等距小孔或凹槽。针式件和支撑件的平行度偏差应小于 1%。

5.3.3 按照试样楞型的不同,选用符合表 1 规定的适当插针,其他楞型可选择与楞型匹配的插针直径和针数。

表 1

项 目		A 楞	C 楞	B 楞	E 楞
上部分附件压力针	针数/支	4	4	6	6
	针的有效长度 <sup>a</sup> /mm	30±1			
	针的直径/mm	3.5±0.1	3.0±0.1	2.0±0.1	1.0±0.1
下部分附件支持针	针数/支	5	5	7	7
	针的有效长度/mm	40±1			
	针的直径/mm	3.5±0.1	3.0±0.1	2.0±0.1	1.0±0.1

<sup>a</sup> 针的有效长度是指支持针或压力针放置在支撑架上时的净长度。

5.3.4 所有插针均应呈直线,不应有弯曲的现象。

## 6 试样的采取、处理与制备

6.1 试样的采取按 GB/T 450 进行。

6.2 试样的处理及测试的标准大气条件按 GB/T 10739 要求进行。

6.3 试样的制备:从样品中切取 10 个(单瓦楞纸板)、或 20 个(双瓦楞纸板)或 30 个(三瓦楞纸板)(25±0.5)mm×(100±1)mm 的试样,瓦楞方向应与短边的方向一致。

## 前 言

本标准代替 GB/T 6548—1998《瓦楞纸板粘合强度的测定法》。

本标准与 GB/T 6548—1998 相比主要变化如下:

- 规范性引用文件代替了引用标准,删除了 GB/T 6546—1998《瓦楞纸板边压强度的测定法》,增加了 GB/T 22876《纸、纸板和瓦楞纸板 压缩试验仪的描述和校准》(1998 版的第 2 章,本版的第 2 章);
- 增加了粘合强度的术语和定义(本版的第 3 章);
- 修改细化了原理的阐述(1998 版的第 3 章,本版的第 4 章);
- 修改了压缩试验仪的要求(1998 版的 4.1,本版的 5.1);
- 修改了切取试样装置的要求(1998 版的 4.2,本版的 5.2);
- 增加了附件(剥离架)的技术要求(1998 版的 4.3,本版的 5.3);
- 修改了试样制备的数量和尺寸(1998 版的 5.3,本版的 6.3);
- 修改了被测试样装入剥离架的图示(1998 版的图 2,本版的图 2);
- 修改细化了插针步骤(1998 版的 6.1,本版的 7.1);
- 增加了不同层数瓦楞纸板各粘合层的测试说明(1998 版的 6.2,本版的 7.2~7.3);
- 修改了粘合强度的计算公式和粘合强度取值说明(1998 版的第 7 章,本版的第 8 章)。

本标准由中国轻工业联合会提出。

本标准由全国造纸工业标准化技术委员会(SAC/TC 141)归口。

本标准起草单位:广东出入境检验检疫局检验检疫技术中心、中国制浆造纸研究院。

本标准主要起草人:周颖红、郭仁宏、谢蕴仪、项署临、黎敏。

本标准所代替标准的历次版本发布情况为:

- GB 6548—1986、GB/T 6548—1998。